



Rapport d'activité 2025



Sommaire

1. Une mission d'utilité publique

Mot de Karima Silvent, présidente du conseil d'administration	04
Edito de Camille Tubiana, directrice générale	05
Les chiffres clés 2025	06
Des centres ancrés dans les territoires	08
Une pédagogie de la réussite	09

3. Adapter notre modèle pour mieux agir

Notre cap stratégique jusqu'en 2027	16
Un nouveau centre au cœur d'un territoire	17
Renforcer la place des femmes dans les parcours	18
Un accompagnement médico-social pour sécuriser l'insertion	19
Le numérique, levier de créativité et de compétences	20
Construire des parcours vers l'emploi	21

2. Une année 2025 qui a marqué l'EPIDE

Les moments forts 2025	10
14 juillet, l'EPIDE au cœur de la Nation	12
Les 20 ans de l'EPIDE, deux décennies d'initiatives, un seul cap	14

4. Un réseau national de 20 centres en action

Découvrez les 20 centres EPIDE dans toute la France	22
Des projets au service des territoires	23

5. Anticiper les besoins, agir dans la durée

Faire évoluer nos pratiques pour mieux accompagner	33
5 regards, une même ambition	34
Bilan budgétaire, ressources humaines et gouvernance	36



Mot de la présidente

du Conseil d'administration



Une action qui répond aux enjeux majeurs de la société

L'EPIDE affirme avec force sa mission essentielle : offrir aux jeunes les plus éloignés de l'emploi un cadre à la fois exigeant, structurant et profondément humain, pour leur permettre de retrouver confiance, ambition et avenir.

Face aux fractures sociales et territoriales qui fragilisent encore trop de parcours, son action constitue une réponse concrète, durable et profondément républicaine. Elle porte une conviction simple et puissante : aucun jeune ne doit être condamné à l'exclusion, aucun jeune n'est inemployable.

L'ouverture du centre d'Angers-Avrillé et la signature du COP 2025-2027 témoignent de cette ambition et de la capacité de l'établissement à grandir, à innover et à répondre aux besoins des territoires. Cette dynamique se traduit en résultats : 69,6 % des volontaires accèdent à l'insertion professionnelle.

Avec l'ensemble de ses partenaires, l'EPIDE agit avec détermination pour que chaque jeune retrouve sa place, construise son avenir et puisse regarder demain avec confiance. Parce qu'aucun talent ne doit être laissé au bord du chemin.

Karima Silvent

Edito

20 ans d'engagement, 20 centres et plus de 50 000 jeunes accompagnés

En 2025, l'EPIDE confirme la force et la pertinence de son modèle au service des jeunes les plus vulnérables. Dans un contexte où les besoins demeurent élevés, l'établissement répond présent, avec des résultats à la hauteur des objectifs fixés par le contrat d'objectifs et de performance.

Indéniablement, l'EPIDE occupe une place singulière dans le monde de l'insertion par son offre de services intensive, individualisée et à 360°. Chaque jour, ses agents accompagnent des jeunes fragilisés par leur parcours, éloignés de l'emploi ou confrontés à d'importantes difficultés sociales. Ces jeunes, les volontaires à l'insertion, décident en rejoignant l'EPIDE de modifier leur trajectoire de vie. Ils le font avec courage et détermination, avec pour objectifs de reprendre confiance en eux, se projeter et se construire un avenir meilleur dans un cadre structurant.

Leur réussite est le reflet de leur motivation. Mais, elle repose aussi sur un principe essentiel, celui de la rencontre. Rencontre avec les agents de l'EPIDE qui, par leur professionnalisme et leur mobilisation quotidienne, accompagnent chaque jeune avec expertise, exigence et bienveillance.

Je les remercie.

Je souhaite également remercier l'ensemble de nos partenaires, services de l'État, collectivités, acteurs de la formation et de l'emploi, entreprises, et associations, dont l'implication est indispensable pour que **l'offre EPIDE parvienne aux jeunes qui en ont besoin, et pour faire vivre la promesse républicaine d'égalité des chances.**

L'année 2025 a été marquée par des avancées structurantes, avec l'ouverture du centre d'Angers-Avrillé et la signature du COP 2025-2027.

Elle a également été ponctuée par la présence de plusieurs ministres, aux côtés des équipes et des volontaires, témoignant de la reconnaissance de l'importance et de la pertinence de la mission de l'établissement. Enfin, pour la première fois, des volontaires de l'EPIDE ont participé au tableau final de la cérémonie du 14 juillet sur les Champs-Élysées, incarnant les valeurs d'engagement républicain et de cohésion transmises au cours de leurs parcours.

Fort de ces belles réussites, l'établissement continuera d'agir en 2026 pour que chaque jeune trouve sa place dans la République, révèle ses talents, et s'inscrive durablement dans un parcours d'insertion et de citoyenneté.



Camille Tubiana
Directrice générale

Les chiffres clés 2025

1 161

agents

2 920

places ouvertes
en moyenne

20

centres EPIDE

90 %

de taux
d'occupation

29,9 %

de femmes

19 ans

moyenne d'âge
des volontaires

4 190

volontaires admis

8,5 mois

durée moyenne
de parcours

87,4 %

jeunes sans diplôme
ou infra-bac

26,3 %

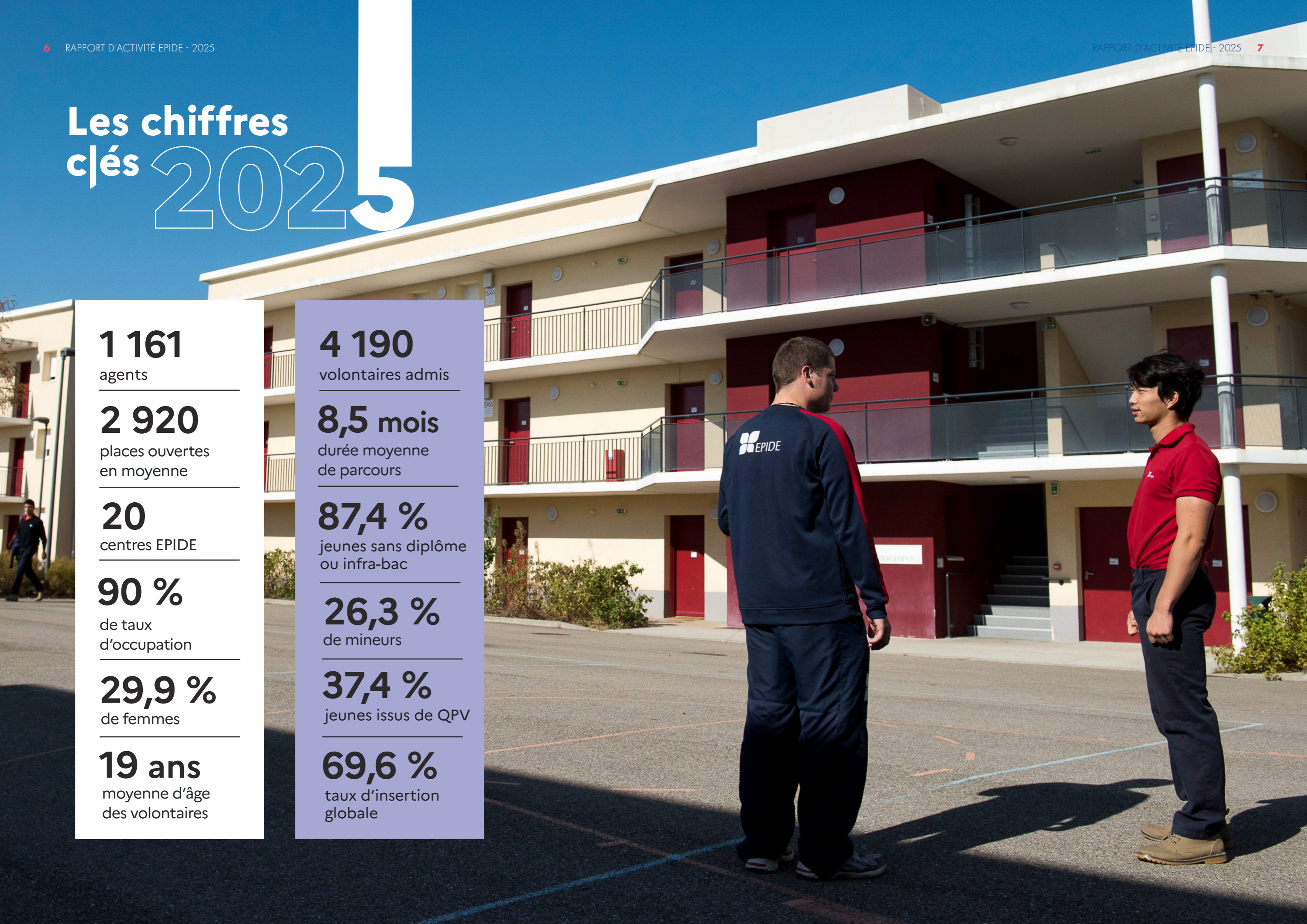
de mineurs

37,4 %

jeunes issus de QPV

69,6 %

taux d'insertion
globale



Des centres ancrés dans les territoires

Créé en 2005, l'Établissement pour l'insertion dans l'emploi est un opérateur public national placé sous la tutelle conjointe des ministères chargés de l'Emploi, de la Ville et des Armées. Implanté au cœur des bassins de vie avec 20 centres, il développe des réponses adaptées aux besoins variés des jeunes accompagnés, aux réalités locales, en lien étroit avec les acteurs publics, économiques et associatifs. Près de 3 000 places sont ainsi ouvertes chaque année, mobilisant plus de 1 100 agents.

Là où les parcours sont souvent fragmentés, l'EPIDE propose une approche cohérente : cadre de vie

structurant, formation, accompagnement médico-social, développement des savoir-être et préparation à l'emploi, en lien direct avec les entreprises locales. Cette dynamique partenariale permet l'insertion durable de près de 70 % des jeunes accompagnés.

L'EPIDE occupe une place singulière dans la politique publique d'insertion. Il s'adresse notamment à des jeunes issus des environnements les plus fragiles, plus d'un tiers provenant de quartiers prioritaires, et démontre que des parcours solides peuvent se construire dès lors que les conditions d'un accompagnement global sont réunies.

L'EPIDE transforme des vies. Chaque année, plus de 4 000 jeunes sans qualification ou en rupture de parcours reprennent prise sur leur avenir grâce à un accompagnement exigeant et structurant, en internat, sur une durée moyenne de 8,5 mois.



Une pédagogie de la réussite, au plus près des jeunes

À l'EPIDE, la réussite s'apprend et se construit au quotidien. Elle repose sur une pédagogie exigeante et bienveillante, fondée sur la proximité, la culture de la réussite, le cadre, et l'engagement. **Confiance, discipline, responsabilité** : ces valeurs structurent chaque parcours et permettent aux volontaires de gagner en autonomie et de se projeter durablement dans la société.



Nos valeurs

.Confiance



L'EPIDE fait confiance aux jeunes afin qu'en retour, ils disposent de tous les atouts pour reprendre confiance en eux. À l'EPIDE, ils découvrent ce dont ils sont capables et reprennent confiance en leur avenir.

.Discipline



L'instauration d'un cadre de vie en internat, le suivi de règles pour vivre en collectivité et la promotion du goût de l'effort et de l'entraide au travers du sport contribuent à redonner des repères de vie aux volontaires.

.Responsabilité



Être volontaire, c'est avoir des droits mais aussi des devoirs. En rentrant à l'EPIDE, chacun s'implique par la signature d'un contrat, véritable engagement et responsabilisation envers soi-même et envers les autres.

Les moments forts 2025

Janvier

Visite du centre de Saint-Quentin par **madame Catherine Vautrin**, ministre du Travail



Visite du centre de Val-de-Reuil par **madame Sophie Primas**, porte-parole du Gouvernement

Mars

Visite du centre de Val-de-Reuil par **madame Cécile Raquin**, directrice générale des collectivités locales



Avril

Commémoration de la libération du camp de Buchenwald par le centre de Bourges-Osmoy

Le projet « L'Écriture ou la vie » a conduit des volontaires de l'EPIDE à devenir passeurs de mémoire à travers une création théâtrale inspirée de Jorge Semprun, présentée jusqu'au camp de Buchenwald



Mai

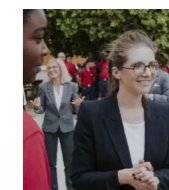
Visite du centre de Brétigny-sur-Orge par **le général de corps d'armée Loïc Mizon**, gouverneur militaire de Paris



Visite du centre de Val-de-Reuil par **madame Yaël Braun-Pivet**, présidente de l'Assemblée nationale



Visite du centre de Marseille par **madame Aurore Bergé**, ministre déléguée chargée de l'Égalité entre les femmes et les hommes et de la Lutte contre les discriminations



Le centre de Lyon-Meyzieu reçoit un prix lors de la 23ème cérémonie de remise des prix Armées - Jeunesse



Le projet « La co-résilience au service de l'uniforme », mené avec la Fondation Résilience, a été récompensé par le Prix Fraternité pour son engagement auprès de militaires blessés en service

Juin

Inauguration du centre d'Angers-Avrillé, et signature du Contrat d'Objectifs et de Performance 2025-2027



À l'occasion de l'inauguration du centre d'Angers-Avrillé par **mesdames Catherine Vautrin**, ministre du Travail et **Juliette Méadel**, ministre déléguée chargée de la Ville, une nouvelle feuille de route est fixée pour renforcer l'insertion durable des jeunes et accompagner le développement de l'EPIDE.

Juillet

Participation des volontaires de l'EPIDE à la cérémonie nationale sur les Champs-Élysées



Pour ses 20 ans, l'EPIDE a participé au tableau final de la cérémonie du 14 juillet avec des volontaires issus de ses 20 centres, mettant à l'honneur l'engagement, la cohésion et la place des jeunes au cœur de la République.

Septembre

Visite du centre de Val-de-Reuil par **mesdames Panosyan-Bouvet**, ministre chargé du Travail et de l'Emploi, et **Juliette Méadel**, ministre déléguée chargée de la Ville



Octobre

OPTIWAY

Signature du partenariat Optiway
Pendant l'année, l'EPIDE a continué de développer ses partenariats en faveur de l'insertion professionnelle des volontaires, notamment à travers un nouveau SAS emploi pour les métiers du commerce avec Optiway

Novembre

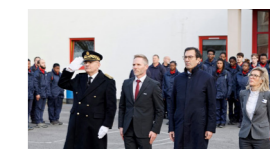
VOLONT'R

1 an du programme alumni VOLONT'R
Plus de 800 membres, des offres qui circulent et une communauté active d'anciens volontaires, agents et entreprises mobilisés autour de l'insertion des jeunes

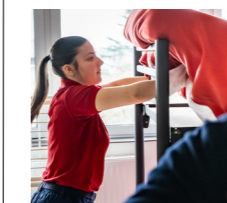
Décembre



Remise des prix du Défi numérique
Clôture de la première édition du Défi Numérique EPIDE, mobilisant 350 agents et volontaires autour de projets innovants pour développer les compétences numériques, la créativité et le travail en équipe



Visite du centre de Margny-lès-Compiègne par **monsieur Jean-Pierre Farrandou**, ministre du Travail



Lancement de la stratégie volontaires féminines
Déploiement d'un plan d'action national pour améliorer l'accueil, l'accompagnement et l'accès à l'insertion des jeunes femmes au sein de l'établissement

Le 14 juillet : l'EPIDE au cœur de la Nation

En 2025, pour la première fois, 140 volontaires issus des 20 centres ont participé au tableau final du 14 juillet sur les Champs-Élysées. Après plusieurs jours de préparation exigeante, ils ont incarné les valeurs d'engagement et de cohésion. À l'occasion des 20 ans de l'établissement, cette participation a illustré la capacité de l'EPIDE à accompagner les jeunes jusqu'à des expériences collectives exigeantes, révélatrices de confiance, d'engagement et de dépassement de soi.



Léa Santoni
Directrice, centre de Lyon-Meyzieu

La participation de l'EPIDE aux tableaux finaux du 14 juillet a été un moment d'une grande intensité pour les volontaires comme pour les équipes. Elle a reposé sur un travail exigeant de préparation et de cohésion, où chacun a trouvé sa place dans le collectif.

Pour les volontaires, cette expérience a été un véritable révélateur de confiance et d'engagement.

En tant que directrice, j'ai ressenti une émotion profonde et une grande fierté collective, en voyant nos jeunes incarner pleinement les valeurs de la République.



David Moscovit
Moniteur, centre de Bordeaux

Pour les jeunes, ça a été un moment clé. Beaucoup doutaient d'eux au départ, pensaient ne pas en être capables. Et finalement, ils ont été au niveau. Ils ont montré ce dont ils étaient capables aux yeux de toute la France. Ils étaient extrêmement fiers d'eux, et nous les premiers.



Axel Greveson
Volontaire, centre de Bordeaux

Au début, j'avais un peu un sentiment d'imposteur, je venais juste d'arriver. Et petit à petit, le sentiment s'est transformé : j'avais hâte. On s'est bien entraînés, j'avais confiance en nous. C'était une fierté. Ça sera gravé à jamais en moi. C'était le rêve, en fait, d'y être.



Des bleuets pour l'EPIDE !
Découvrez une aventure faite de cohésion, d'efforts, et d'émotion partagée autour du 14 juillet.



Fahama Houmadi
Volontaire, centre de Lyon-Meyzieu

Au début, on ne savait pas ce qu'on allait faire. Et puis on nous a proposé de travailler avec des parapluies et de faire une chorégraphie pour représenter les bleuets de la France. C'était une fierté.

Ma famille m'a vue à la télé, ils sont très fiers de moi. Je suis très heureuse.



Anaïs Marousez
Conseillère éducation citoyenneté, centre de Cambrai

Le 14 juillet, j'ai découvert mes jeunes autrement. Devant la Légion étrangère par exemple, c'est eux qui m'expliquaient les grades et les traditions : les rôles s'inversaient.

Le lien existe déjà au quotidien, mais ces moments le renforcent. Une confiance différente s'installe.

20 ans de l'EPIDE, deux décennies d'initiatives, un seul cap

Il y a 20 ans, l'ouverture du premier centre à Montry (Seine-et-Marne), suivie de trois autres la même année, posait les bases d'un dispositif inédit, combinant remise à niveau scolaire, préparation à l'emploi, accompagnement social, et formation civique, le tout dans un cadre structurant, exigeant et bienveillant en internat.

Depuis lors, dans ses 20 centres, l'EPIDE avance avec une conviction inchangée : aucun jeune n'est condamné à l'échec. L'histoire de l'établissement est ainsi celle d'une adaptation et d'une innovation continues pour répondre aux besoins des jeunes les plus éloignés de l'emploi et à l'insertion sociale.

Progressivement, il s'est ouvert à des nouveaux publics : les jeunes jusqu'à 25 ans, les mineurs de 17 ans, ou encore les bénéficiaires de la protection internationale. Il a également renforcé son action envers les jeunes issus des quartiers prioritaires de la politique de la Ville, et envers les jeunes femmes.

Depuis trois ans, l'EPIDE propose un internat 7j/7 pour les jeunes en errance résidentielle ou en grande précarité. Cette capacité à transformer son offre de services pour mieux répondre aux besoins en évolution de son public fait aujourd'hui la force et la singularité de l'EPIDE.

Vingt ans après sa création, l'EPIDE ne célèbre pas seulement son histoire. Fort de sa triple culture d'origine – politique de l'emploi, politique de la ville, et défense – il démontre, par l'action, la solidité et la pertinence de son modèle. Chaque initiative, chaque parcours, chaque réussite en est la preuve.



Adapter notre modèle pour mieux agir

En 2025, l'EPIDE a franchi une nouvelle étape au service des jeunes les plus vulnérables.

Portée par le contrat d'objectifs et de performance 2025-2027, cette dynamique se concrétise sur le terrain : ouverture du centre d'Angers-Avrillé, accompagnement

renforcé des jeunes femmes, structuration de l'accompagnement médico-social, essor du numérique et lien accru avec les entreprises.

Une transformation collective pour sécuriser des parcours d'insertion durables.

Notre cap stratégique jusqu'en 2027

Consolider le modèle et répondre à l'évolution des besoins : telle est l'ambition portée par le contrat d'objectifs et de performance 2025-2027 de l'EPIDE.

Après un COP 2022-2024 centré sur la relance de l'activité des centres, et marqué par plusieurs évolutions importantes des publics accueillis (mineurs, jeunes en errance résidentielle) et de l'offre de services (hébergement le week-end), l'enjeu principal du COP 2025-2027 est celui de la consolidation, au service de la mission d'insertion.

Ce COP s'appuie sur les contributions des agents et des volontaires de l'ensemble des centres, une démarche participative qui a permis de construire un projet stratégique partagé et ancré dans les réalités du terrain.



Signé le 30 juin 2025 par les trois ministres de tutelle de l'EPIDE, il engage l'établissement dans une trajectoire de consolidation : de sa capacité à recruter son public cible - les jeunes les plus vulnérables - avec une attention réitérée pour les jeunes issus des quartiers prioritaires de la politique de la ville et les jeunes femmes, et de sa capacité à les accompagner vers une insertion durable, ce qui suppose d'adapter son offre de services.

Cette trajectoire se traduit par des évolutions concrètes : stratégie nationale d'accompagnement des volontaires féminines, renforcement de l'accompagnement psychosocial, et du lien avec les entreprises, etc. Pour mener à bien ces évolutions, la capacité de l'EPIDE à attirer et retenir les compétences nécessaires au déploiement de son offre de services demeurera un enjeu essentiel. Le COP 2025-2027 prévoit ainsi une revalorisation de sa politique de rémunération. COP de consolidation, le COP 2025-2027 engage également une démarche de développement avec l'ambition d'ouvrir de nouveaux centres dits « cœur de quartier ».

Il constitue ainsi un cadre d'action collective et de transformations, rendues possibles par l'engagement et le professionnalisme de ses agents, avec une conviction claire : adapter le modèle pour mieux répondre aux besoins, sans renoncer à ce qui fait sa force.



Un nouveau centre au cœur d'un territoire

Implanté à Combrée depuis 2007, le centre a déménagé à Avrillé, commune limitrophe d'Angers, en avril 2025, doublant sa capacité et améliorant les conditions d'accueil et d'accompagnement. Il s'impose aujourd'hui comme un point d'ancrage actif au cœur d'un écosystème territorial dense.

Avec 150 places, le centre fonctionne en lien étroit avec ses partenaires, prescripteurs, entreprises, collectivités, organismes de formation, pour construire des parcours adaptés aux réalités locales. Cette coopération facilite l'identification des volontaires, l'accès aux stages et la levée des freins à l'insertion, qu'ils soient sociaux, sanitaires ou liés à la mobilité.

Le centre agit comme un véritable catalyseur. L'accompagnement global, les innovations pédagogiques et les immersions en entreprise sont pensés avec le territoire, pour répondre aux besoins concrets des volontaires.

La localisation à Avrillé renforce cette dynamique, en rapprochant le centre des acteurs du bassin d'emploi angevin et en facilitant la coordination des parcours.

À Avrillé, l'insertion se construit comme une dynamique collective, portée par un réseau mobilisé autour des volontaires.



Alexandra Solazzo,
Directrice, centre d'Angers-Avrillé

Depuis l'ouverture du centre d'Angers-Avrillé, nous avons fait le choix de nous inscrire pleinement dans notre territoire.

Les parcours d'insertion ne se construisent pas uniquement au sein du centre, mais dans la qualité des liens avec les prescripteurs, les entreprises, les collectivités et

les acteurs associatifs. Avec 150 places, cette dynamique prend une nouvelle ampleur : être présents, utiles et en prise directe avec les besoins du terrain.

C'est cet ancrage qui permet de construire des parcours durables pour les volontaires.

Renforcer la place des femmes dans les parcours

En 2025, l'EPIDE a consolidé sa stratégie en faveur des volontaires féminines, autour de trois priorités : mieux recruter, mieux accompagner et mieux insérer. Cette démarche répond à un objectif clair : permettre à davantage de jeunes femmes d'accéder au dispositif, d'y évoluer dans un cadre adapté et sécurisé, et de construire un parcours d'insertion durable.

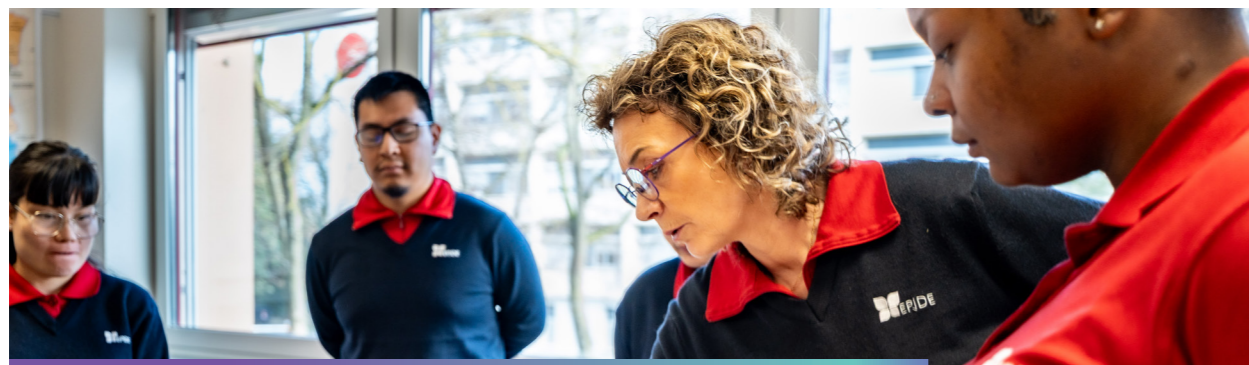
Le renforcement du recrutement repose sur une communication plus ciblée, la valorisation de témoignages féminins, des actions d'« aller-vers » et des partenariats avec les acteurs spécialisés permettant d'améliorer l'accompagnement des femmes.

Cette dynamique a contribué à l'accueil de 1 107 volontaires féminines en 2025, soit 30 % des effectifs intégrés, en progression de 2,6 points par rapport à 2024.

L'EPIDE se fixe l'objectif de porter cette part à 35% en 2027.

L'amélioration de l'accompagnement passe également par la sécurisation des parcours : suivi individualisé, marrainage, espaces dédiés, actions de prévention, accès facilité à certains professionnels de santé et montée en compétences des équipes sont autant de leviers activés par l'EPIDE.

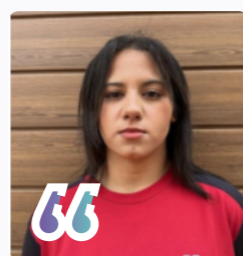
Enfin, la stratégie vise à renforcer l'insertion des volontaires féminines en soutenant leur accès à l'emploi, à la formation et à l'autonomie, y compris dans des secteurs encore peu féminisés. Présentée au conseil d'administration de décembre 2025, elle marque une nouvelle étape dans l'engagement de l'EPIDE pour une égalité femmes-hommes pleinement opérationnelle.



Blandine Lenglet
Formatrice en enseignement général, centre de Doullens

Les jeunes femmes que nous accompagnons cumulent souvent des vulnérabilités. Notre rôle, c'est de leur offrir un cadre sécurisant, des temps à elles et des repères concrets.

Petit à petit, elles reprennent confiance, trouvent leur place et osent faire des choses qu'elles n'auraient jamais imaginées.



Safiya Ghouali
Volontaire, centre de Lyon-Meyzieu

Avant l'EPIDE, je doutais beaucoup de moi et de mon avenir. Aujourd'hui, j'ai pris confiance, j'ai validé une formation en sécurité et je vise la gendarmerie.

Même dans un milieu masculin, j'ai trouvé ma place. Croyez en vous et foncez !

Un accompagnement médico-social pour sécuriser l'insertion

Face à la montée des fragilités sociales et de santé, notamment mentale, des jeunes accompagnés, l'EPIDE renforce une conviction : on ne construit pas un parcours d'insertion sans un accompagnement humain solide.

Le COP 2025-2027 en fait une priorité, avec des actions concrètes au plus près du terrain.

Première étape : mieux outiller les équipes. La formation aux premiers secours en santé mentale (PSSM) permet à chaque agent de repérer les signaux d'alerte, d'agir avec justesse et d'accompagner sans rester seul face à la détresse. Fin 2025, 327 agents sont formés. Un cap est franchi : les équipes gagnent en confiance, en capacité d'action et en impact auprès des volontaires.

Deuxième étape : renforcer le collectif. En réunissant ses 20 pôles médicosociaux, qui rassemblent les infirmier(ère)s et chargé(e)s d'accompagnement social de chaque centre, lors d'un séminaire national, l'EPIDE a relancé une dynamique de partage et de coordination entre centres. Les pratiques s'enrichissent et l'accompagnement se renforce sur des enjeux clés pour la réussite des parcours : santé, logement, budget, situation administrative, etc.

Former, coordonner, agir : c'est dans cette complémentarité que se joue la capacité à lever les freins et à sécuriser durablement l'insertion.

La dynamique est engagée et s'amplifiera dès 2026.



Laura Hébert
Monitrice, centre de Belfort

Cette formation PSSM m'a vraiment aidée dans ma manière d'accompagner les jeunes. On comprend mieux leurs difficultés et surtout on apprend à faire attention aux mots, parce qu'une phrase maladroite peut les faire se renfermer.

Aujourd'hui, j'aborde les choses autrement, sans forcer la parole, en créant un climat de confiance. On apprend aussi à repérer des signes, à ne pas laisser le jeune seul et à l'orienter vers les bonnes ressources.



Le numérique, levier de créativité et de compétences

En 2025, l'EPIDE a franchi une étape avec le lancement de la première édition du Défi Numérique « Innovez et créez ! ». Ce projet national inédit a mobilisé 350 agents et volontaires autour d'un objectif commun : concevoir, dans les fab et média labs des centres, des productions numériques utiles, créatives et porteuses de sens.

Au-delà du défi, cette initiative s'est imposée comme un véritable levier pédagogique. Elle a permis aux volontaires de développer des compétences numériques essentielles à leur insertion, de renforcer leur créativité et leur capacité à travailler en équipe, tout en valorisant les savoir-faire des agents et les dispositifs déployés au sein de l'établissement. Elle a également contribué à renforcer la coopération entre centres et le partage d'expériences.

Au total, 26 réalisations ont vu le jour : podcasts, jeux interactifs, modélisation d'objets imprimés en 3D, vidéos présentant le quotidien de l'EPIDE, créations graphiques ou supports pédagogiques au service de l'insertion. Autant de productions concrètes qui illustrent l'appropriation des outils numériques par les jeunes et leur capacité à coopérer, produire et innover.

Pour beaucoup, cette expérience a marqué une étape structurante. Elle a permis de dépasser certaines appréhensions, de transformer des difficultés en réalisations concrètes et de gagner en confiance. En mobilisant les volontaires autour de projets utiles et valorisants, l'EPIDE confirme le numérique comme un levier stratégique d'apprentissage, d'expression et d'insertion.



Sylvie Dez
Coordinatrice pédagogique, centre de Margny-lès-Compiègne

À partir de simulations d'entretiens filmés, les volontaires ont dépassé leurs appréhensions et créé un guide pour aider les suivants à se préparer aux entretiens d'embauche. Une expérience concrète qui renforce la confiance et les prépare directement à l'emploi.



Maelÿs Dubois
Volontaire, centre d'Angers-Avrillé

Nous avons réalisé une BD pour raconter la journée type d'un volontaire. Chacun a apporté son savoir-faire : les décors, les textes, et j'ai dessiné les personnages.

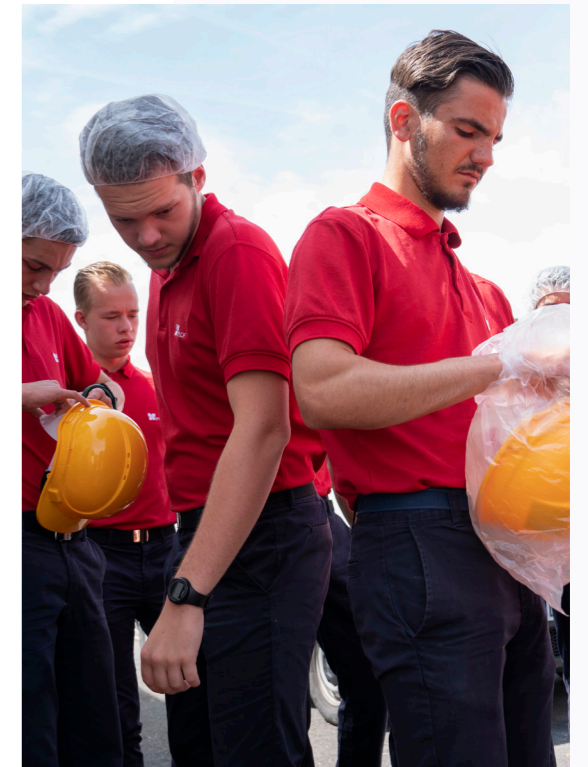
C'était une première expérience collective, très concrète, qui m'a beaucoup appris.

Construire des parcours vers l'emploi avec des entreprises

Au cœur de sa mission d'insertion, les entreprises sont des partenaires structurants de l'EPIDE. Avec « EPIDE & Vous », l'établissement s'est doté d'une stratégie pour construire l'insertion durable en lien direct avec les réalités économiques des bassins d'emploi et les besoins en compétences.

Partout en France, les centres créent les conditions de rencontres concrètes entre volontaires et employeurs. Découverte des métiers, immersions progressives, mentorat, interventions de professionnels, stages : ces expériences permettent aux jeunes de comprendre les attentes du monde du travail et de s'y projeter avec confiance. Pour les entreprises, c'est l'opportunité de s'engager, de repérer des profils motivés, souvent éloignés des circuits traditionnels, et de contribuer à des trajectoires de réussite.

L'EPIDE va plus loin en associant les entreprises dès la construction des parcours. Le « SAS emploi » incarne cette ambition en proposant un cadre progressif et sécurisé d'accès à l'emploi. Les jeunes testent, développent leurs compétences et gagnent en confiance ; les employeurs évaluent, se projettent et recrutent en connaissance de cause. En faisant évoluer son modèle, l'EPIDE affirme son rôle d'interface entre accompagnement et emploi, en transformant ses centres en espaces de rencontre, d'expérimentation et de recrutement. Il apporte une réponse concrète aux besoins des entreprises et crée ainsi les conditions d'une insertion durable, au bénéfice des jeunes comme de l'économie.



Cyril Rocca
fondateur de
Atria Energie

Par hasard, j'ai découvert l'EPIDE. Ce qui frappe, c'est la dynamique : des jeunes motivés, des CV échangés, des stages organisés en quelques jours. Une approche concrète et efficace, qui permet d'aller rapidement vers l'emploi et d'obtenir des résultats.

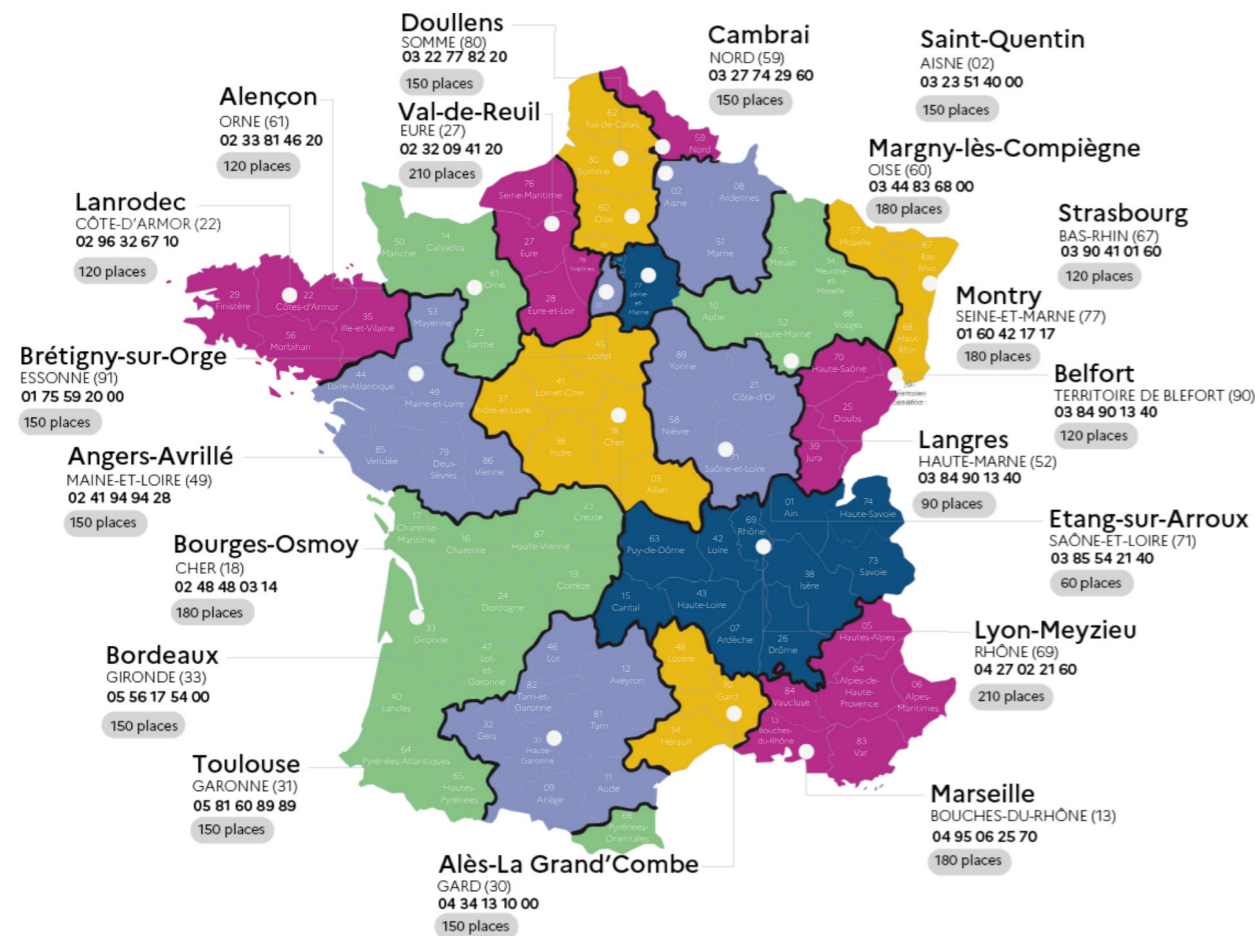


Nolwenn Cordier
Volontaire, centre de Belfort

Quand je suis arrivée à l'EPIDE en juillet 2025, je cherchais ma voie sans réussir à trouver un emploi. Grâce aux échanges avec mon conseiller en insertion professionnelle, et la chargée de relations entreprises, ainsi qu'aux stages réalisés, j'ai

découvert la maroquinerie. Aujourd'hui, après plusieurs immersions professionnelles, je suis engagée dans un processus de recrutement chez Hermès et je peux enfin me projeter concrètement dans un métier.

Découvrez les 20 centres EPIDE dans toute la France



Chaque année, 4 000 jeunes de 17 à 25 ans rejoignent l'EPIDE, opérateur de l'État, au sein de 20 centres. Accueillis en internat, ils bénéficient d'un accompagnement intensif et individualisé, alliant soutien social, formation, sport et numérique. En lien étroit avec les

entreprises, ce parcours structurant permet à deux tiers d'entre eux d'accéder à une insertion durable.

Découvrez les centres EPIDE en réalité virtuelle avec les QR codes intégrés dans les pages!

Hauts-de-France

150 places

212 jeunes admis

77% d'insertion

29% de femmes

29% de jeunes issus de QPV

Centre EPIDE de Cambrai

Implanté en cœur de ville, le centre EPIDE de Cambrai a ouvert ses portes en 2008 dans l'ancienne caserne Mortier, ancien site militaire reconverti. Sa capacité d'accueil, initialement de 48 places, a progressivement évolué.

Parmi ses atouts : une équipe engagée, un bâtiment historique entièrement restauré, et la présence, de l'EPIDE Lab', inauguré en 2024. Ce lieu innovant regroupe les usages du numérique au sein de l'établissement, et accueille également des partenaires extérieurs (entreprises, structures sociales, etc.), renforçant l'ancrage territorial et l'ouverture du centre vers l'écosystème local.

Développer les partenariats locaux : un événement sportif ouvert au public

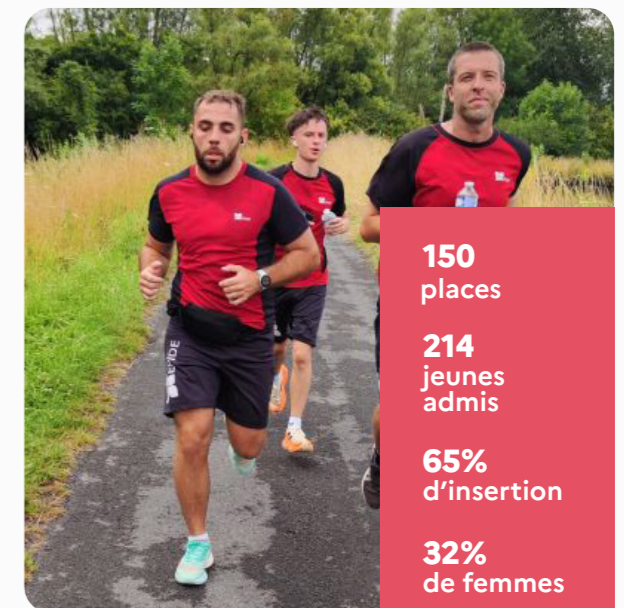
En 2025, le centre EPIDE de Cambrai a organisé la première édition de l'Urban Trail de la Saint Nicolas, en partenariat avec la Ville de Cambrai et le club Cambrai Triathlon. Près de 1 500 participants ont pris part à cet événement sportif, ouvert aux coureurs et aux marcheurs. Le parcours, reliant plusieurs sites de la ville, a permis de faire découvrir le centre et de renforcer son inscription dans le territoire. Cette initiative a contribué à mobiliser les équipes et à développer les partenariats locaux.

Centre EPIDE de Saint-Quentin

Créé en 2006 à Laon-Couvron, le centre EPIDE de Saint-Quentin a été transféré en 2008 dans des locaux neufs situés dans la Zone d'Activité La Vallée, à 3 km du centre-ville. Le centre bénéficie d'un fort soutien municipal, d'un tissu économique local dynamique dans la logistique, et d'une collaboration étroite avec les CIRFA du territoire, favorisant ainsi l'insertion professionnelle des volontaires.

Explorer les métiers de l'environnement : un parcours en trois temps

Dans le cadre d'un partenariat avec Veolia, le centre a organisé l'action « 3 jours au fil de l'eau », combinant sensibilisation aux enjeux environnementaux, activité sportive et découverte des métiers. Les volontaires ont participé à des ateliers, un parcours entre le centre et la source de Fonsomme et une immersion sur des sites techniques. Ce programme a permis d'illustrer concrètement les métiers liés à l'environnement et d'identifier les débouchés professionnels du secteur.



150 places

214 jeunes admis

65% d'insertion

32% de femmes

37% de jeunes issus de QPV



Hauts-de-France



180 places

292 jeunes admis

61% d'insertion

28% de femmes

35% de jeunes issus de QPV



Centre EPIDE de Margny-lès-Compiègne

Créé en 2007 et implanté sur une ancienne base militaire, le centre s'étend sur 7,6 hectares et comprend neuf bâtiments, dont deux principaux abritant les hébergements, les bureaux, les salles de cours et les espaces de restauration. Les infrastructures sportives comprennent un gymnase et des salles de musculation aménagés dans d'anciens garages.

Se préparer aux entretiens : une immersion professionnelle avec une entreprise

Le centre a organisé une journée de mécénat de compétences avec la maison Chanel. Les volontaires ont bénéficié d'ateliers de coaching pour travailler leurs CV et se préparer aux entretiens. Cette action s'est prolongée par une visite des boutiques à l'aéroport Paris-Charles de Gaulle, permettant de découvrir les conditions d'exercice des métiers. Elle a donné lieu à une opportunité de stage pour un volontaire.

Normandie



120 places

154 jeunes admis

74% d'insertion

29% de femmes

41% de jeunes issus de QPV



Centre EPIDE d'Alençon

Créé en 2006, le centre EPIDE d'Alençon est implanté dans les locaux réhabilités de l'ancienne École Normale de la ville, près du centre-ville. Cette implantation interrégionale confère au centre un rôle stratégique dans l'accompagnement de jeunes issus de territoires diversifiés, ruraux comme urbains. Reconnu par les partenaires institutionnels et ancré dans le tissu local, le centre s'appuie sur une équipe pluridisciplinaire mobilisée au service des jeunes.

Construire des parcours professionnels dans le commerce

Le centre a développé des partenariats avec l'OPCO Commerce, Carrefour et l'Institut de Formations Alternées. Les volontaires ont découvert l'alternance et les débouchés du secteur, participé à des immersions en entreprise et échangé avec des organismes de formation. Ces actions ont permis d'illustrer concrètement les métiers et les parcours du commerce. En 2025, elles ont conduit à 42 stages, dont 11 débouchés vers l'emploi ou la formation.

Centre EPIDE de Doullens

Implanté depuis mars 2006 sur le site de l'ancienne Base Aérienne 922, le centre EPIDE de Doullens est le quatrième centre ouvert au niveau national. Situé dans le département de la Somme, il bénéficie d'un cadre calme et structurant. Grâce à la richesse de son environnement naturel et à la diversité de ses partenaires locaux, le centre de Doullens offre aux volontaires un parcours d'insertion complet, reposant sur des valeurs de rigueur, de respect et d'engagement citoyen.

Se former à un métier : un parcours vers la restauration

Le centre a mis en place un dispositif d'accompagnement vers les métiers de la restauration, en partenariat avec le lycée Saint-Martin d'Amiens. Ce parcours a combiné découverte des métiers, formation technique et stages en entreprise. Neuf volontaires y ont participé, dont sept ont été testés en entreprise. En 2025, cette action a conduit à la signature de cinq contrats dans le secteur.



150 places

270 jeunes admis

70% d'insertion

29% de femmes

34% de jeunes issus de QPV



Centre EPIDE de Val-de-Reuil

Implanté sur un ancien site de France Télécom, le centre EPIDE de Val-de-Reuil a ouvert en 2006. Situé dans l'Eure, en Normandie, il bénéficie d'un emplacement stratégique, à 30 km de Rouen et 35 km d'Évreux, au cœur d'une zone d'activités dynamique. Il figure parmi les deux plus grands centres de l'établissement, aux côtés de celui de Lyon-Meyzieu.

Se mobiliser et rencontrer : le cross au service de l'insertion

Le centre a organisé la 26e édition de son cross réunissant volontaires, partenaires et jeunes du territoire. Près de 500 participants ont pris part à cette journée, complétée par un forum emploi et formation.

Cette initiative a permis d'associer activité sportive et insertion professionnelle.



210 places

329 jeunes admis

53% d'insertion

21% de femmes

39% de jeunes issus de QPV



Bretagne



120 places
169 jeunes admis
71% d'insertion
29% de femmes
32% de jeunes issus de QPV



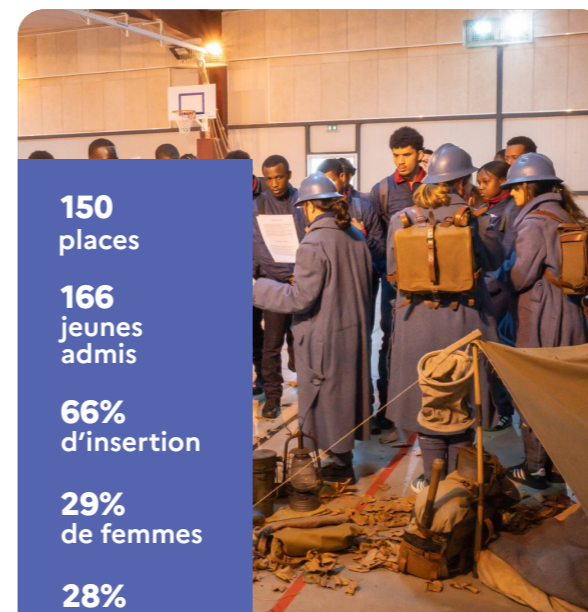
Centre EPIDE de Lanrodec

Créé en 2006, le centre est implanté sur le site de Coat an Doc'h situé entre Guingamp et Saint-Brieuc, dans un cadre naturel et accueillant. Leff Armor Communauté en est devenue propriétaire en avril 2020. Le centre intervient sur un bassin d'emploi marqué par des secteurs en tension : propreté, hôtellerie-restauration, agriculture, agroalimentaire, services à la personne et commerce, offrant des opportunités accessibles aux volontaires de l'EPIDE.

S'engager aux côtés de Saint-Cyr : découvrir les carrières militaires

Dans le cadre d'un partenariat avec l'Académie militaire de Saint-Cyr Coëtquidan, des volontaires se sont mobilisés plusieurs jours sur la logistique de la cérémonie du Triomphe. Cette immersion leur a permis de découvrir la vie en régiment, de visiter les infrastructures et de participer à des séances de parcours du combattant encadrées par des instructeurs militaires. Cette expérience a permis d'identifier les métiers et les débouchés liés aux carrières militaires.

Île-de-France



150 places
166 jeunes admis
66% d'insertion
29% de femmes
28% de jeunes issus de QPV



Centre EPIDE de Brétigny-sur-Orge

Créé en 2007, le centre EPIDE de Brétigny-sur-Orge est l'un des deux centres franciliens. À 30 km de Paris, il bénéficie d'un emplacement stratégique, au croisement d'un tissu économique dense et de zones urbaines marquées par des problématiques d'insertion.

Situé dans une emprise militaire active, le centre bénéficie d'un cadre particulier, à la fois sécurisé et exigeant, propice à la structuration des jeunes en parcours.

Découvrir l'univers militaire : une journée immersive

En partenariat avec l'École Libre Ouverte à la Culture Armée de Brétigny, le centre a organisé une journée immersive. Les volontaires ont découvert et présenté les missions militaires, les équipements techniques et les uniformes. Cette journée a permis d'illustrer concrètement les exigences du milieu militaire et d'identifier les métiers et les débouchés liés aux carrières dans les armées.

Pays de la Loire

Centre EPIDE d'Angers-Avrillé

En avril 2025, le centre a été relocalisé à Avrillé. Entre mai et novembre, les effectifs sont passés de 28 à 54 agents et de 75 à 150 volontaires. Cette montée en charge a permis d'accroître la capacité d'accueil, notamment de jeunes issus des quartiers prioritaires, tout en maintenant l'accompagnement vers l'insertion.

Renforcer l'ancrage territorial : une montée en puissance à Avrillé

En 2025, 54,3 % des volontaires sont sortis vers l'emploi ou la formation et 11,7 % vers d'autres dispositifs. L'inauguration a réuni les ministres de tutelle, les administrateurs et les partenaires.



150 places
166 jeunes admis
64% d'insertion
27% de femmes
38% de jeunes issus de QPV

Centre EPIDE de Montry

Créé en 2005, le centre EPIDE de Montry est le tout premier centre ouvert par l'établissement. Il est implanté en Seine-et-Marne, au cœur du secteur de Marne-la-Vallée - Val d'Europe, dans un environnement à la fois calme, verdoyant et proche des grands axes de circulation.

Implanté sur un site historique dédié à la jeunesse et au sport depuis les années 60 - celui qui accueillait le tout premier CREPS de France - le centre s'inscrit dans la continuité de cette vocation éducative et citoyenne.

Sécuriser les parcours vers l'emploi : un accompagnement jusqu'à l'embauche


Le centre de Montry a développé un partenariat avec l'entreprise BARDUSH Blanchisserie afin de favoriser l'insertion professionnelle des volontaires. Après une présentation des métiers et une visite du site, les jeunes peuvent réaliser des stages immersifs avant d'accéder à des opportunités d'emploi. En 2025, quatre volontaires ont intégré l'entreprise et plusieurs autres ont bénéficié de périodes de stage, illustrant la confiance construite entre l'entreprise, les jeunes et les équipes du centre.



180 places
311 jeunes admis
70% d'insertion
24% de femmes
27% de jeunes issus de QPV



Grand Est




90 places

138 jeunes admis

73% d'insertion

31% de femmes

33% de jeunes issus de QPV




Centre EPIDE de Langres

Implanté en 2006, le centre EPIDE de Langres a vu sa capacité d'accueil augmentée à l'occasion de la réorganisation de 2015. Bien établi dans le département de la Haute-Marne, il bénéficie d'un ancrage solide et d'une reconnaissance affirmée de la part des institutions locales et des partenaires économiques et sociaux. Situé à proximité du centre-ville de Langres, à 20 minutes de la gare SNCF en transports en commun, le centre rayonne sur un territoire élargi couvrant cinq départements. Les volontaires ont réalisé la reconstitution d'un échiquier utilisé par Denis Diderot au XVIIIe siècle, en lien avec le musée de Langres.

Reconstituer le patrimoine : un projet Fab Lab autour de Diderot

Ce projet a mobilisé les outils du Fab Lab et du Fab Media, avec la conception des pièces et du plateau en impression 3D et la réalisation d'une vidéo de présentation. Présenté au public, l'échiquier a vocation à être remis au musée. Ce projet a permis de mobiliser des compétences techniques et de contribuer à la valorisation du patrimoine local.

Bourgogne-Franche-Comté




120 places

166 jeunes admis

70% d'insertion

37% de femmes

44% de jeunes issus de QPV



Centre EPIDE de Belfort

Créé en février 2007, le centre EPIDE de Belfort a vu sa capacité évoluer grâce à des travaux d'extension (hébergement, bâtiment pédagogique, restauration, gymnase). Implanté à proximité du centre-ville, à seulement 15 minutes de la gare SNCF et bien desservi par les transports en commun, le centre bénéficie d'un ancrage territorial solide. Il est reconnu par l'ensemble des institutions locales et des partenaires socio-économiques du Territoire de Belfort.

Construire son expérience : une immersion professionnelle aux Eurockéennes

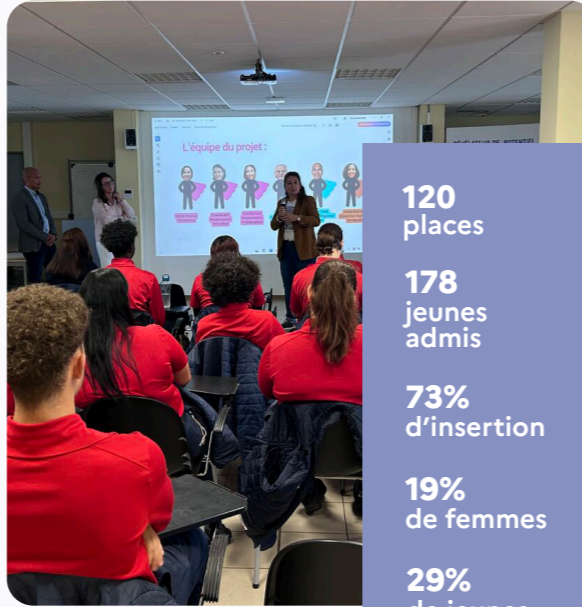
Chaque année, une dizaine de volontaires participent aux Eurockéennes de Belfort. Cette immersion en conditions réelles leur permet de contribuer à l'organisation de l'événement et de découvrir les exigences du monde professionnel. Cette expérience constitue un premier cadre d'engagement dans le travail et contribue à leur insertion dans le secteur de l'événementiel.

Centre EPIDE de Strasbourg

Créé en 2007, le centre EPIDE de Strasbourg est le seul centre EPIDE implanté en Alsace. Il est situé dans le Bas-Rhin, au sein de l'Eurométropole de Strasbourg, offrant un accès direct aux services urbains et aux réseaux de partenaires locaux. Il est installé dans le quartier Lecourbe, une ancienne caserne militaire édifée à la suite de la guerre de 1870, le long des bassins portuaires au nord-est de la ville. Sa capacité d'accueil, initialement de 75 volontaires, a été portée à 120 en 2015.

Accéder à l'emploi : un partenariat dans la grande distribution

Dix volontaires ont bénéficié d'un dispositif combinant immersions en entreprise et formation théorique, en partenariat avec l'entreprise Optiway. Ce programme leur a permis de découvrir les métiers et les conditions d'exercice du secteur de la grande distribution. En 2025, il a conduit à la signature de 19 contrats de merchandising pendant la formation et d'un CDI à l'issue du parcours.




120 places

178 jeunes admis

73% d'insertion

19% de femmes

29% de jeunes issus de QPV



Centre EPIDE d'Etang-sur-Arroux

Implanté depuis octobre 2005 au sein d'un lycée forestier en Saône-et-Loire, le centre d'Etang-sur-Arroux est l'un des premiers centres de l'établissement. Le centre partage certaines infrastructures et personnels avec le lycée forestier, dans une logique de mutualisation efficiente. Par son implantation rurale, son équipe engagée et son partenariat historique avec le lycée, le centre joue un rôle clé dans l'insertion des jeunes de son bassin de vie.

Préserver la mémoire collective : un projet intergénérationnel de citoyenneté

Volontaires et seniors se sont engagés dans une démarche de transmission. À travers des ateliers, ils ont échangé sur les traditions et les évolutions du travail. Ce projet a donné lieu à la réalisation d'un livret et d'un film mémoire, composé de témoignages.

Inscrit dans les 80 ans de la Libération, il a contribué à la transmission du devoir de mémoire et à la préservation de la mémoire collective.



60 places

84 jeunes admis

82% d'insertion

30% de femmes

25% de jeunes issus de QPV



Centre-Val de Loire



180 places

227 jeunes admis

74% d'insertion

33% de femmes

40% de jeunes issus de QPV




Centre EPIDE de Bourges-Osmoy

Ouvert en 2008, le centre est le seul centre en région Centre-Val de Loire. Situé en milieu rural dans le département du Cher, à 8 km de Bourges, il est implanté dans un ancien orphelinat de la police nationale et s'étend sur 9 hectares. Le centre a connu une montée en puissance notable, passant de 120 à 180 places en 2015. Il a développé plusieurs partenariats avec des organismes de formation permettant d'accompagner les jeunes vers des métiers en tension, notamment dans la sécurité et le tourisme.

Transmettre la mémoire par le théâtre : l'œuvre de Jorge Semprún

Trois volontaires ont interprété « L'écriture ou la vie » aux côtés de jeunes français et allemands. Ce projet théâtral s'inscrit dans une démarche de transmission autour de l'histoire des camps de concentration. Il a mobilisé la prise de parole, la mémorisation et la gestion des émotions. Les représentations ont eu lieu au Mémorial de Buchenwald, au Théâtre du Soleil et à la Maison de la culture. Ce projet a contribué à la transmission du devoir de mémoire et à l'engagement citoyen.

Auvergne-Rhône-Alpes




210 places

267 jeunes admis

71% d'insertion

39% de femmes

41% de jeunes issus de QPV



Centre EPIDE de Lyon-Meyzieu

Créé en 2012, ce centre est l'un des plus grands de l'EPIDE. Implanté en région Auvergne-Rhône-Alpes, il couvre 11 départements et bénéficie d'une proximité avec de grandes métropoles comme Lyon. Il propose un accompagnement santé renforcé (psychologue, sophrologue, etc.), constituant une spécificité forte du centre.

S'engager et se reconstruire : une expérience de co-résilience

Des volontaires ont participé à un projet de co-résilience avec des militaires blessés, récompensé par le Prix Armées-Jeunesse.

À travers des temps partagés, ils ont découvert les métiers de l'uniforme et les parcours de reconstruction. Ce projet a permis d'illustrer les valeurs d'engagement, de solidarité et de transmission.

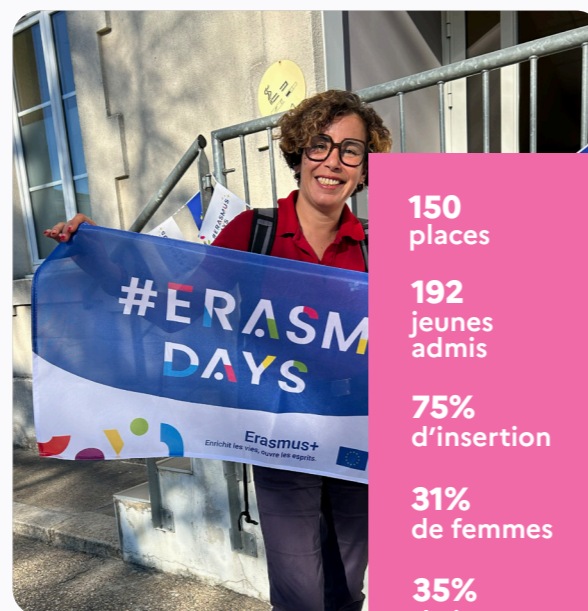
Nouvelle-Aquitaine

Centre EPIDE de Bordeaux

Créé en 2007, le centre est situé en Gironde. Implanté dans l'enceinte de la caserne Faucher en plein centre-ville, il est à proximité immédiate des transports urbains (bus et tramway) permettant ainsi un accès rapide à la gare SNCF. Également proche des zones d'activités industrielles, dans un bassin d'emploi très dynamique, il facilite l'accès aux formations et à l'emploi des volontaires.

S'ouvrir à l'Europe : une première mobilité Erasmus+ pour les volontaires

En 2025, le centre EPIDE de Bordeaux est devenu le premier centre EPIDE accrédité Erasmus+ pour la période 2025-2027. À l'occasion des Erasmus Days, une journée dédiée aux valeurs européennes a réuni ateliers, expositions et découverte de la culture espagnole. En décembre 2025, 15 volontaires et 3 cadres sont partis à Madrid, première étape d'un programme ouvrant l'accès à 33 pays européens pour développer autonomie, confiance en soi et ouverture culturelle.




150 places

192 jeunes admis

75% d'insertion

31% de femmes

35% de jeunes issus de QPV



Provence-Alpes-Côte d'Azur

Centre EPIDE de Marseille

Ouvert en 2007, le centre est implanté au sein d'un quartier prioritaire de la politique de la ville et est le seul centre EPIDE de la région PACA. Il bénéficie d'un environnement urbain dynamique et d'équipements de qualité : gymnase, city-stade, simulateur de conduite. Son implantation stratégique favorise l'insertion dans les secteurs porteurs tels que les métiers de l'uniforme, le commerce, le BTP ou la logistique.

Renforcer les partenariats : une journée immersive « vis ma vie »

En novembre 2025, le centre EPIDE de Marseille a réuni près de 50 partenaires lors d'une journée immersive. Plongés dans le quotidien des volontaires, ils ont participé à des mises en situation (challenges, espaces de vie, activités pédagogiques) leur permettant de découvrir concrètement l'accompagnement proposé. Cette initiative a contribué à renforcer les liens avec les partenaires et à valoriser l'action du centre sur son territoire.



180 places

248 jeunes admis

68% d'insertion

34% de femmes

56% de jeunes issus de QPV






150
places

211
jeunes
admis

71%
d'insertion

28%
de femmes

42%
de jeunes
issus de
QPV



Centre EPIDE de Toulouse

Ouvert en 2017, le centre est implanté au cœur de la métropole toulousaine. Sa proximité avec les transports facilite l'accès des volontaires. Le centre est pleinement intégré à l'écosystème économique local, avec de nombreux partenariats favorisant l'insertion.

Apprendre les gestes du quotidien : un espace dédié à la cuisine

Le centre a créé une cuisine pédagogique pour accompagner les volontaires dans l'acquisition de compétences essentielles du quotidien. Les ateliers permettent de travailler la gestion d'un budget, l'élaboration de menus, la consommation de produits de saison, ainsi que les règles d'hygiène et de sécurité.

Animés par une monitrice, ils s'appuient sur un espace équipé comprenant une cuisine, un coin repas et un espace de détente. Ce dispositif contribue à développer l'autonomie des volontaires.

Centre EPIDE d'Alès-La Grand'Combe

Ouvert en 2022, le centre est issu de la réhabilitation d'un ancien site de l'AFPA. Le site modernisé constitue un levier de revitalisation et d'insertion pour les jeunes du bassin.

Faire découvrir l'EPIDE : une journée portes ouvertes pour les jeunes

Le 12 novembre 2025, le centre a organisé une journée portes ouvertes à destination des jeunes et des acteurs du territoire. Des ateliers ont été proposés pour présenter concrètement le dispositif et ses modalités d'accompagnement.

Cette action a permis de valoriser l'offre de service du centre et de renforcer sa visibilité auprès des publics et partenaires du territoire.



150
places

196
jeunes
admis

72%
d'insertion

32%
de femmes

43%
de jeunes
issus de
QPV



Faire évoluer notre offre de services pour l'adapter aux besoins du public

En 2026, l'EPIDE engagera une refonte de ses référentiels pédagogiques pour adapter son accompagnement à l'évolution des besoins du public et aux exigences du COP 2025-2027. L'objectif : harmoniser l'accompagnement sur les fondamentaux tout en développant des parcours plus individualisés pour répondre aux besoins divers des jeunes, et ainsi réduire la distance à l'insertion.

Cette transformation s'appuie sur une démarche de co-construction mobilisant fortement les équipes de terrain : 14 groupes de travail, 42 ateliers et plus de 150 participants.

Elle vise à renforcer l'individualisation des parcours, développer les dispositifs accélérés d'accès à l'emploi en lien avec les partenariats entreprises, mieux prendre en compte les vulnérabilités, notamment psychiques, et sécuriser les sorties, en particulier sur les enjeux de logement.

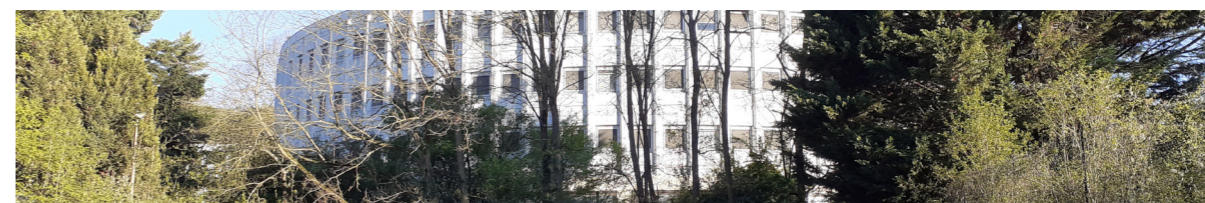
Elle se traduira par de nouveaux référentiels, des outils harmonisés de diagnostic et d'évaluation, ainsi qu'un portail dédié à l'offre de services offrant aux équipes un accès facilité aux ressources métiers.

De nouveaux centres verront bientôt le jour

Le COP 2025-2027 confirme l'ambition de renforcer la couverture territoriale de l'EPIDE en ouvrant de nouveaux centres, avec deux projets d'ores et déjà identifiés.

Un centre de 150 places, dont 45 réservées à des volontaires féminines, ouvrira à l'horizon 2030 à Neuilly-sur-Marne en Seine-Saint-Denis. Ce nouveau centre, dans un territoire aujourd'hui non pourvu, favorisera l'accueil des publics cibles prioritaires de l'EPIDE, en particulier des jeunes issus de QPV.

Un centre dit « cœur de quartier » de 30 places, qui ouvrira fin 2027 à Maubeuge, dans le département du Nord. Ce nouveau format de centre, qui sera rattaché au centre de Cambrai, permettra d'innover dans l'offre de services, et de rapprocher encore l'offre EPIDE des jeunes qui en ont besoin.



5 regards, une même ambition



Chahla Bey, responsable de formation, Optiway

Notre partenariat avec l'EPIDE nous a permis d'ouvrir concrètement les métiers de la grande distribution à des jeunes qui n'y auraient pas forcément eu accès. En intervenant directement dans les centres, avec une pédagogie très concrète, nous leur permettons de découvrir les métiers du commerce et de se projeter dans un parcours professionnel.

En 2025, une trentaine de jeunes issus de Marseille, Strasbourg et Lanrodec ont suivi ce parcours avec un engagement remarquable.

Les résultats sont là : ils enchaînent les missions, se font repérer et s'inscrivent progressivement dans l'emploi.

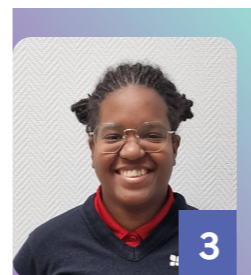
Cette dynamique repose sur une complémentarité forte : l'EPIDE structure et accompagne, nous apportons l'ancrage terrain, et les jeunes leur détermination. Plusieurs centres sont déjà engagés pour 2026, avec l'ambition de poursuivre et d'amplifier cette dynamique.



Laurie Ginieis, chargée de mission formation, Mission Locale de la Vallée de l'Oise

Depuis dix-huit ans, la Mission Locale de la Vallée de l'Oise et l'EPIDE de Margny-lès-Compiègne avancent ensemble pour accompagner les jeunes du territoire de Creil vers l'insertion. Ce partenariat repose sur une vraie complémentarité. Nous organisons chaque mois des informations collectives et des visites immersives pour permettre aux jeunes de découvrir concrètement le dispositif, et nous agissons aussi dans les quartiers pour aller vers eux et rendre nos offres plus lisibles.

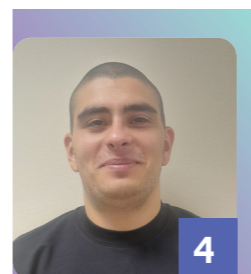
Au fil des années, nous avons construit une relation de confiance et un travail très fluide entre nos équipes. Nous échangeons régulièrement sur les situations des volontaires et faisons émerger des actions communes avec les autres acteurs du territoire. **Ce qui fait la force de ce partenariat, c'est cette capacité à agir ensemble, dans la durée, pour redonner des perspectives à des jeunes qui en ont besoin.**



Michaëlla Laventure, volontaire alumni femme, centre d'Etang-sur-Aroux

Je suis arrivée en France en août 2024 avec un projet : travailler dans la petite enfance. J'ai découvert l'EPIDE grâce à une ancienne monitrice. Au début, j'étais un peu sceptique et assez timide, je ne savais pas trop à quoi m'attendre. **Ce qui m'a marquée, c'est le cadre : très structuré, parfois impressionnant au début, mais finalement rassurant. J'y ai passé un an, et ça a été une vraie transformation.** Grâce à l'accompagnement et

aux équipes, j'ai pris confiance en moi. Avant, parler en public me mettait vraiment mal à l'aise. Aujourd'hui, je peux m'exprimer devant différents publics, sans appréhension. L'EPIDE m'a aussi permis d'avancer concrètement dans mon projet. Depuis mon départ, j'ai trouvé un appartement et j'ai intégré une formation qui me plaît. Je recommande l'EPIDE à 100 %. C'est un cadre exigeant, mais qui permet vraiment de se construire et de croire en soi.



Sinan Ozay, volontaire, centre d'Etang-sur-Aroux

Je suis fier de moi, finalement. Avant d'arriver à l'EPIDE, j'étais un peu perdu. J'avais un projet, devenir animateur, mais je manquais de repères et je restais beaucoup dans mon coin. À mon arrivée, c'était pareil. Et puis, petit à petit, les choses ont évolué. Grâce à l'accompagnement et au BAFA que j'ai pu commencer, j'ai pris confiance.

J'ai aussi réussi à aller vers les autres volontaires, et ils m'ont

accepté comme j'étais. Une personne m'a particulièrement marqué : ma conseillère éducation et citoyenneté. **À un moment, je voulais tout arrêter. Elle m'a encouragé à continuer, à ne pas renoncer. Aujourd'hui, j'avance. Je suis en stage BAFA, je passe mon permis.**

Et surtout, j'ai compris une chose : malgré les difficultés, je reste une bonne personne.



Denis Poullain, conseiller éducation citoyenneté, centre de Val-de-Reuil

Ça fait 20 ans que je suis à l'EPIDE, arrivé en 2006 à l'ouverture du centre de Val-de-Reuil. Au fil du temps, le modèle s'est enrichi avec des professionnels venus de différents horizons, et c'est cette diversité qui fait la force de l'institution. Ce qui n'a pas changé, c'est la disponibilité. On est présents du réveil jusqu'au coucher des jeunes. Cette présence constante est essentielle, parce qu'ils se sentent encadrés, accompagnés, pas seuls.

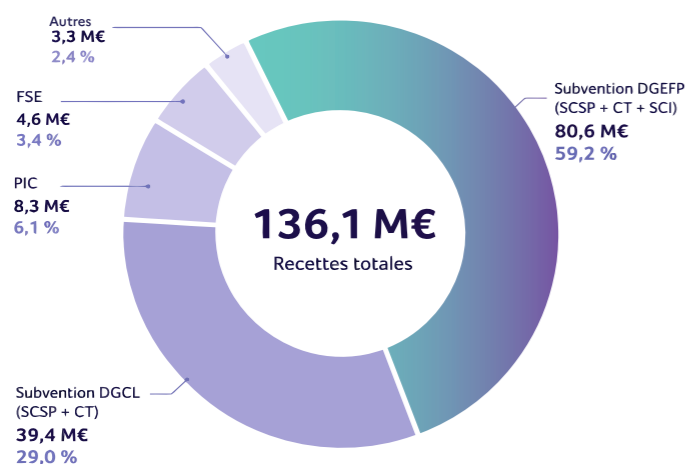
Aujourd'hui conseiller éducation citoyenneté, j'interviens sur le parcours citoyen. J'accompagne aussi le fab lab, où les jeunes fabriquent des choses concrètes et voient le résultat de leur travail. **Ce qui compte pour moi, c'est la proximité : faire en sorte qu'ils se sentent écoutés et trouvent leur place dans la société. On les accompagne sans faire à leur place, pour les rendre autonomes.** Après vingt ans, je reste convaincu que le dispositif EPIDE est indispensable.

Bilan budgétaire et ressources humaines

Le solde budgétaire est positif à hauteur de 4,9 M€ avec un niveau de trésorerie à 31,9 M€.

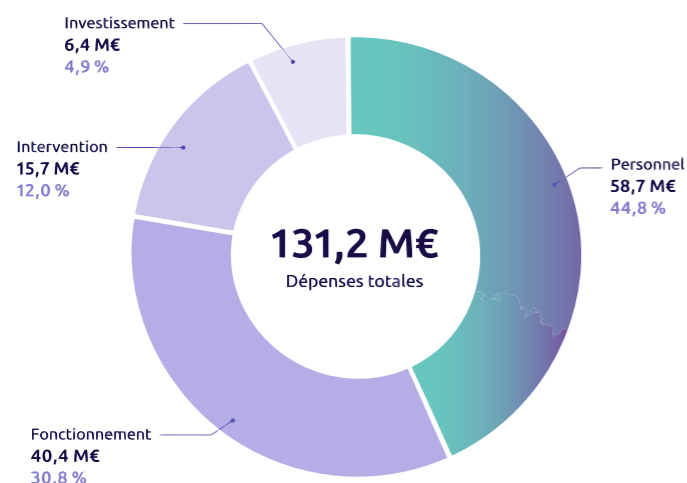
Recettes

Niveau global des recettes : 136,1 M€ en baisse par rapport à 2024 en conséquence d'un double versement du FSE en 2024.



Dépenses

Niveau global des dépenses : 131,2 M€ en baisse par rapport à 2024 en conséquence de la baisse des dépenses PIC en 2025.



Ressources humaines

Des indicateurs RH qui traduisent la dynamique interne de l'établissement :

97% de consommation du plafond d'emploi

230 recrutements réalisés

- 4,4% du nombre de jours d'arrêt hors maternité, paternité, adoption.

Stabilisation du nombre de jours d'arrêt liés aux accidents de travail.



18,8 M€ de subvention accordés par le Fonds social européen Plus en 2025.

Le FSE+ cofinance les équipes qui accompagnent les jeunes au quotidien à l'EPIDE.

Ce soutien permet de déployer un accompagnement global, structuré et individualisé, dans la durée, au plus près des besoins des jeunes les plus éloignés de l'emploi.

 Cofinancé par l'Union européenne

Gouvernance

La gouvernance de l'EPIDE s'appuie sur une organisation structurée et collégiale, au service de l'efficacité de sa mission d'insertion des jeunes. L'établissement est administré par un conseil d'administration composé de 15 membres, dont des représentants de différentes administrations de l'État, membres de droit, et des personnalités qualifiées.

Cette instance définit les grandes orientations stratégiques de l'établissement et vote son budget. Le pilotage opérationnel est assuré par un comité de direction générale, qui réunit les directrices et directeurs de la direction générale de l'établissement.

En appui à ces instances, un conseil scientifique composé d'experts en matière d'évaluation, d'économie, et de sociologie, contribue à éclairer les décisions de l'établissement, par une analyse approfondie des politiques publiques d'insertion, et par des recommandations en matière d'évaluation de son impact. Cette gouvernance à plusieurs niveaux garantit cohérence, rigueur et innovation dans l'action de l'EPIDE.

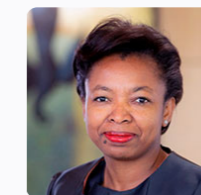
Le comité de direction générale (au 31 décembre 2025)



Camille Tubiana
Directrice générale de l'EPIDE

- Poste vacant, directeur général adjoint ;
- **Sophie Onado**, secrétaire générale ;
- **Loïc Desplaces**, secrétaire général adjoint et directeur du pilotage et de la performance ;
- **Florian Dautil**, directeur du développement ;
- **Fanny Martin-Born**, directrice des ressources humaines ;
- **Antoine Vigneron**, directeur du système d'information et numérique.

Le conseil d'administration (au 31 décembre 2025)



Karima Silvent
Présidente
DRH groupe AXA

Membres représentants de l'État

- Le secrétaire général pour l'administration du ministère des Armées ou son représentant
- Le directeur du service national et de la jeunesse ou son représentant
- Le chef du service des politiques de l'emploi et de la formation professionnelle du ministère chargé de l'Emploi ou son représentant
- Le chef du service du financement et de la modernisation du ministère chargé de l'Emploi ou son représentant
- Le directeur général des collectivités locales du ministère chargé de la Ville ou son représentant
- Le directeur général de l'agence nationale de la cohésion des territoires ou son représentant
- Le directeur de l'enseignement scolaire du ministère chargé de l'Éducation nationale ou son représentant
- Le directeur de la jeunesse, de l'éducation populaire et de la vie associative du ministère chargé de la Jeunesse ou son représentant
- Le directeur du budget du ministère chargé du Budget ou son représentant
- Le secrétaire général du comité interministériel de prévention de la délinquance ou son représentant

Personnalités qualifiées

Désignées par arrêté conjoint des ministres de tutelle, en raison de leurs compétences en matière de formation, insertion professionnelle et emploi :

- Élodie Baussand
- Jean-François Connan
- Anne-Cécile Sarfati
- Florian Guyot

Le conseil scientifique : orienter et structurer

Instance réunissant institutions et personnalités qualifiées, il oriente les études de l'EPIDE et en garantit la rigueur scientifique. En 2025, ses travaux ont contribué à structurer les données de l'établissement et à préparer la refonte du diagnostic des besoins des volontaires, levier clé pour l'individualisation de leurs parcours.



Francis Lévy
Président
Délégué général de la fédération française des GEIQ



Nathalie Chusseau
Vice-présidente
Professeure des universités

7 personnalités qualifiées :

- Aude Caria, directrice de Psycom – Santé mentale Info ;
- Nathalie Chusseau, professeure des universités ;
- Emmanuel Jovelin, professeur des universités ;
- Yannick L'Horty, professeur des universités ;
- Laura Litvine, directrice du bureau français du Behavioural Insights Team ;
- Isabelle Nanty, maître de conférences ;
- Joël Zaffran, professeur des universités.

9 membres représentants d'institutions :

- Agence nationale de la cohésion des territoires (ANCT), qui assure le secrétariat de l'Observatoire national de la politique de la ville, représentée par Eugénie Piraud, cheffe de projet données et analyses spatiales ;
- Centre d'études et de recherche sur les qualifications (CEREQ), représenté par Stéphane Jugnot, chargé de développement et d'analyse des données statistiques ;
- Conseil national des politiques de lutte contre la pauvreté et l'exclusion sociale (CNLE), représenté par Delphine Aubert, secrétaire générale ;
- Direction de l'animation de la recherche, des études et des statistiques (DARES), représentée par Maxime Pirot, chargé d'études sur l'évaluation des politiques publiques ;
- Direction de la recherche, des études, de l'évaluation et des statistiques (DREES), représentée par Bertrand Lhommeau, chef du bureau de la Jeunesse et de la Famille de la sous-direction Observation de la Solidarité ;
- Fédération française des Groupements d'employeurs pour l'insertion et la qualification (GEIQ), représentée par Francis Lévy, délégué général ;
- Institut national de la jeunesse et de l'éducation populaire (INJEP), représenté par Julie Couronné, chargée d'études et de recherche ;
- Mouvement des entreprises de France (MEDEF), représenté par Odile Menneteau, directrice – Cellule veille stratégique et nouveaux enjeux sociaux ;
- Union des employeurs de l'économie sociale et solidaire (UDES), représentée par Emmanuel Stéphant, administrateur.

Directeur de la publication : Camille Tubiana

Coordination éditoriale et rédaction en chef : Irène Fasseu

Maquette : Gabriella Mpika-Kandza

Impression : KOBA

Crédits photos : Gaëlle Matata, Paris Normandie, Ville de Val-de-Reuil, ministère des Armées, Laurent Le Crabe

Imprimé en juin 2026

20
ans
centres
50 000 destjns

Retrouvez-nous sur :
www.epide.fr



Document imprimé dans une
démarche écoresponsable